

ПРЕВЕНЦИЯ РИСКОВ СУИЦИДАЛЬНОГО ПОВЕДЕНИЯ: СИТУАТИВНО-СЕНЗИТИВНЫЙ ПОДХОД

PREVENTING THE RISKS OF SUICIDAL BEHAVIOR: SITUATIONAL-SENSITIVE APPROACH

*E. Petrova
Yu. Dorofeeva*

Summary: The article is devoted to the problem of prevention of the risks of suicidal behavior of modern adolescents from the position of a situational-sensitive approach. The situational-sensitive approach allows us to identify the typology of suicidal risk of adolescents, the level of sensitivity to certain methods of socio-psychological impact, as well as the nature of the entry into suicide. Based on this approach, a program to prevent the risks of suicidal behavior of adolescents was developed and tested. In the program, taking into account the level of sensitivity of adolescents to the mechanisms of influence, informational, educational and psychological blocks were included, implementing forms of work aimed at certain mechanisms of preventive influence. The preventive program of the risks of suicidal behavior of adolescents has shown its effectiveness in the prevention of suicidal behavior of modern adolescents.

Keywords: adolescent suicide, risks of suicidal behavior, prevention of adolescent suicide, situational-sensitive approach.

Петрова Елена Алексеевна

Д.псих.н., профессор, ФГБОУ ВО «Российский государственный социальный университет», г. Москва.

PetrovaEA@rgsu.net

Дорофеева Юлия Александровна

аспирант, ФГБОУ ВО «Российский государственный социальный университет», г. Москва.

infodorofeevaya@mail.ru

Аннотация: Статья посвящена проблеме профилактики рисков суицидального поведения современных подростков с позиции ситуативно-сензитивного подхода. Ситуативно-сензитивный подход позволяет выявить типологию суицидального риска подростков, уровень чувствительности к определенным способам социально-психологического воздействия, а также характер входа в суицид. На основе данного подхода была разработана и апробирована программа профилактики рисков суицидального поведения подростков. В программе с учетом уровня чувствительности подростков к механизмам воздействия были включены информационно-просветительский и психологический блоки, реализующие формы работы, направленные на те или иные механизмы профилактического воздействия. Профилактическая программа рисков суицидального поведения подростков показала свою эффективность в профилактике суицидального поведения современных подростков.

Ключевые слова: подростковый суицид, риски суицидального поведения, профилактика подросткового суицида, ситуативно-сензитивный подход.

Проблема профилактики рисков подросткового суицида в настоящее время не теряет своей актуальности, что определяется ростом социальной напряженности и десоциализирующего влияния социальной ситуации развития, кризисностью протекания подросткового этапа онтогенеза, наличием эмоционально-личностных проблем и проблем в ближайшем окружении подростков [1; 2].

Суицидальное поведение в подростковом возрасте является многофакторным социально-психологическим феноменом, который формируется под влиянием индивидуально-личностных, ситуационных и социальных факторов, отличающихся своим многообразием. Поэтому и социально-психологические механизмы рисков суицидального поведения подростков и их профилактика отличаются многообразием, для анализа которых, по нашему мнению, продуктивным является ситуативно-сензитивный подход.

С позиции указанного подхода риски суицидального поведения подростков, а также их профилактика опираются на анализ психологических особенностей жизнен-

ных ситуаций подростка во взаимосвязи ситуационных и личностных переменных, в частности переживания критических и трудных жизненных ситуаций [3 -6]. Подростки различаются степенью чувствительности к социально-психологическим воздействиям, реализуемым с помощью основных социально-психологических механизмов внушения, убеждения, заражения, подражания, и в итоге оказываются наиболее уязвимы к тем негативным воздействиям среды, которые осуществляются через указанные механизмы. Социально-психологические механизмы – внушение, заражение, подражание и убеждение характеризуются разной степенью негативных воздействий, оказываемых ближайшим окружением на формирование суицидального поведения подростков. Развитие рисков суицидального поведения подростков, таким образом, опосредовано индивидуально-психологическими особенностями, чувствительностью к негативным воздействиям ситуаций, которые субъективно переживаются как критические и трудные жизненные ситуации [4; 5]. Отсюда важной задачей является диагностика чувствительности подростков к негативным воздействиям ситуационных факторов. Ситуационные факторы совместно с личностными переменными, в свою очередь,

оказывают влияние на характер входа в суицид.

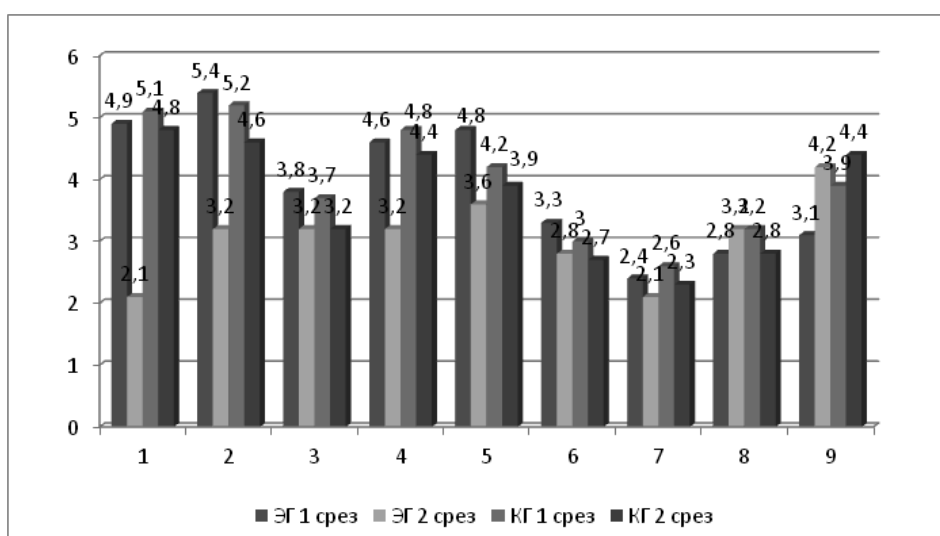
Описанные особенности ситуационных, личностных и социальных факторов, влияющих на вход в суицидальное поведение в подростковом возрасте, легли в основу программы превенции рисков суицидального поведения подростков. Превентивная программа была внедрена и экспериментально обоснована на базе государственного бюджетного учреждения Центра содействия семейному воспитанию «Алые паруса» по г. Москве. Исходя из уровня сензитивности подростков к механизмам воздействия в программу были включены содержательные блоки, реализующие формы работы, направленные на те или иные механизмы превентивного воздействия. Так, информационно-просветительский блок ориентирован преимущественно на применение превентивного воздействия механизма убеждения и проводился при участии сотрудников правоохранительных органов, педагогов образовательных учреждений, родителей, представителей СМИ. Психологический блок ориентирован преимущественно на применение превентивного воздействия неосознаваемых механизмов заражения, подражания, внушения в условиях психологической тренинговой группы и в условиях индивидуальных консультаций. Следует отметить, что психологический блок превентивной программы направлен на оказание помощи подросткам с высоким риском суицидального поведения, переживающим кризисную ситуацию в своей жизни и своем развитии, испытывающим дискомфорт от депрессивных и экзистенциальных переживаний, а также от психотравмы. Поэтому превентивную деятельность с данной группой подростков проводил психолог, поскольку была необходима психотерапевтическая помощь, использование психотехник, посещение комнаты психологической разгрузки.

В экспериментальном обосновании превентивной программы участвовали подростки от 13 до 16 лет в количестве 104 человек, которые по критерию включенности в нее сформировали экспериментальную (ЭГ) и контрольную (КГ) группы по 52 человека. До проведения превентивной программы в исследуемых группах подростков достоверных различий по показателям готовности к суицидальному поведению не было выявлено, поэтому экспериментальное обоснование осуществлялось по плану для двух эквивалентных выборок с предварительным и итоговым тестированием.

В качестве диагностических методик для оценки суицидального риска применялись «Опросник суицидального риска» (ОСР) А.Г. Шмелева в модификации Т.Н. Разуваевой (2012), авторская методика «Незаконченные предложения» Е.А. Петровой, Ю.А. Дорофеевой (2018). Достоверность различий определялась с помощью t-критерия Стьюдента, φ^* - угловое преобразование Фишера.

Анализ результатов исследования, отражающий динамику суицидальных рисков подростков исследуемых групп, полученных с помощью «Опросника суицидального риска» (ОСР) А.Г. Шмелева в модификации Т.Н. Разуваевой (2012), представлен на Рис. 1.

Результаты исследования показали, что включение подростков в превентивную программу способствует достоверному ($p < 0,01$) снижению суицидальных рисков и повышению антисуицидального фактора. После реализации программы у подростков повысился когнитивный контроль в трудной жизненной ситуации, позитивное отношение к собственной личности и к миру, чувство ответственности за близких и неприятие самоубийства



Показатели: 1. Демонстративность. 2. Аффективность. 3. Уникальность. 4. Несостоятельность. 5. Социальный пессимизм. 6. Слом культурных барьеров. 7. Максимализм. 8. Временная перспектива. 9. Антисуицидальный фактор.

Рис. 1. Динамика суицидальных рисков подростков до и после экспериментального воздействия

как способа выхода из трудной жизненной ситуации. У подростков наблюдалось снижение фиксации на неудачах и потребности привлечь внимание окружающих к своим несчастьям. Достоверная динамика снижения суицидальных рисков и повышения антисуицидального фактора выявлена только в экспериментальной группе подростков.

Динамика отношения подростков исследуемых групп к жизни и смерти, полученная с помощью авторской методики «Незаконченные предложения» Е.А. Петровой, Ю.А. Дорофеевой (2018), показала, что в экспериментальной группе подростков выявлена достоверная ($p < 0,05$) положительная динамика подростков с позитивным отношением к жизни и неприятием смерти с 12 чел. (23 %) до 22 чел. (42 %); отрицательная динамика подростков с позитивным принятием смерти с 20 чел. (38 %) до 10 чел. (20 %). В отличие от контрольной группы, в которой наблюдалась незначительное увеличение количества подростков с позитивным отношением к жизни и не-

приятием смерти на одного человека. Результаты показали, что разработанная и апробированная программа превенции суицидальных рисков подростков с учетом суицидального риска и уровня сензитивности к определенным способам социально-психологического воздействия, обеспечивает снижение рисков суицидального поведения современных подростков при ее реализации.

Итак, современное состояние проблемы превенции рисков суицидального поведения у подростков характеризуется разнообразием существующих подходов и поиском социально-психологических механизмов их снижения. Превентивная программа рисков суицидального поведения подростков, в основе которой лежат теоретические положения ситуативно-сензитивного подхода к пониманию социально-психологических механизмов суицидального поведения, показала свою эффективность в профилактике суицидального поведения в подростковом возрасте.

ЛИТЕРАТУРА

1. Амбрумова А.Г. К вопросу о саморазрушающем поведении подростков // Саморазрушающее поведение подростков / А.Г. Амбрумова, Е.Г. Трайнина // Вопросы психологии. – 2014. – №3. – С. 29-36.
2. Васильченко М.В. Психологическое сопровождение подростков группы риска, склонных к кризисным состояниям и суицидальному поведению: дис. ... канд. психол. наук: 19.00.07 / Васильченко Марина Владимировна. – Ставрополь, 2009. – 231 с.
3. Василюк Ф.Е. Уровни построения переживания и методы психологической помощи // Вопросы психологии. – 1988. – № 5. – С. 27–37.
4. Петрова Е.А. Совладание с трудной жизненной ситуацией как профилактика суицида // Жизнь как главная ценность человека. материалы конференции, посвященной Международному дню профилактики суицидов, 10 сентября 2007 г. Москва, 2008. – С. 4-12.
5. Петрова Е.А. Профилактика суицида в контексте проблемы совладания с трудной жизненной ситуацией // Социально-психологическая профилактика и психотерапия суицидального состояния личности. III Всероссийская научно-практическая конференция. – 2014. – С. 134-141.
6. Петрова Е.А. Человек в трудной жизненной ситуации: Материалы I и II научно-практических конференций 24 декабря 2003 г. и 8 декабря 2004 г. / под ред. Е.А. Петровой. – М.: Издательство РГСУ, 2004. – С. 13-15.

© Петрова Елена Алексеевна (PetrovaEA@rgsu.net), Дорофеева Юлия Александровна (infodorofeevaya@mail.ru).

Журнал «Современная наука: актуальные проблемы теории и практики»