

# ИССЛЕДОВАНИЯ АРХЕОЛОГИЧЕСКИХ ПАМЯТНИКОВ УРОЧИЩА АДЖИЭЛЬ В 2017 г.\*

\* Работа выполнена в рамках НИР "Археологические и геофизические изыскания на археологических памятниках Аджиэльской балки для проверки гипотез о характере антропогенного воздействия в период голоцена" в Тульском государственном педагогическом университете им. Л.Н. Толстого (задание Минобрнауки России, № 33.6496.2017/БЧ).

## STUDIES OF ARCHAEOLOGICAL SITES OF THE ADZHIEL TRACT IN 2017

V. Zubarev  
S. Smekalov  
S. Yartsev

### Annotation

The publication provides a comparison of information on archaeological sites of the Adzhel tract in the Eastern Crimea, obtained from literary data, old and modern maps, aerial and space imagery with the results of pedestrian archaeological surveys carried out by the authors. The study of the territory is performed on the squares of a topographic map of scale 1:100000.

**Keywords:** Crimea, Kerch Peninsula, Adzhel tract, Bosphorus kingdom, Belinskoe settlement, archeology, antiquity, geoinformations systems, old maps, satellite imagery.

**Зубарев Виктор Геннадьевич**  
Д.ист.н., профессор,  
ТГПУ им. Л.Н.Толстого, г. Тула  
**Смекалов Сергей Львович**  
К.ист.н., с.н.с.,  
ТГПУ им. Л.Н.Толстого, г. Тула  
**Ярцев Сергей Владимирович**  
Д.ист.н.,  
ТГПУ им. Л.Н.Толстого, г. Тула

### Аннотация

В публикации приводятся сопоставление сведений об археологических памятниках урочища Аджиэль в Восточном Крыму, полученных на основании литературных данных, данных старых и современных карт, аэро и космической съемки с результатами выполненных авторами пешеходных археологических разведок. Изучение территории производится по квадратам топографической карты масштаба 1:100000.

### Ключевые слова:

Крым, Керченский полуостров, урочище Аджиэль, Боспорское царство, городище Белинское, археология, античность, геоинформационные системы, старые карты, космическая съемка.

Урочище Аджиэль является одним из районов Восточного Крыма, игравшем важную роль в древности. На современных и старых картах используются несколько отличающиеся, или даже разные названия для этой местности. В литературе чаще используется слово "Аджиэль". Поселение, с которым связано название балки на карте – конца XIX века масштаба 1:42000 (далее – карта – "верстовка"), обозначено как "Аджели", на карте масштаба 1:25000 50-х гг. XX века (далее – карта 1:25000), обозначено как "Державино" (переименовано в 1948 г. В.Ф. Саржановец, Н.А. Рак в [1, с. 206]). Часть урочища "Аджиэль" обозначена карте 1:25000 как "урочище Державино", сама балка называется "Аджелская", на карте масштаба 1:100000 80-х гг. XX века (далее – карта 1:100000) – урочище "Державино" и балка "Аджиэльская". Можно отметить и расхождения в написании для других названий "Ново-Отрадное" у И.Т. Кругликовой [4] и "Новоотрадное" на карте 1:100000 и др. с чем и связаны расхождения в тексте данной работы. Балка Аджиэль, идущая, по направлению северо-западного-восток труднопроходима, отгораживает значитель-

ную часть Керченского полуострова, и является одним из естественных защитных рубежей Восточного Крыма. Силами гарнизонов находившихся здесь укрепленные поселения и, в первую очередь, крупного античного городища Белинское, могли контролироваться наиболее проходимые места, где в древности шли, по-видимому, кратчайшие пути миграции населения от материка через Крым на Тамань.

Таким образом, эта территория, вероятно, играла стратегическую роль в системе обороны Боспорского Царства, а само городище Белинское являлось, возможно, и локальным политическим центром.

В данной публикации авторы продолжают изложение результатов исследований археологических памятников урочища Аджиэль, начатых ими в 2014 гг. В 2014–2016 гг. работа проводилась в рамках НИР "Структурно-пространственное изучение памятников как парадигма археологического исследования истории конкретного региона (на примере урочища "Аджиэль" и го-

родища "Белинское") в Тульском государственном педагогическом университете им. Л.Н. Толстого (задание № 2014/389 Минобрнауки России, № НИР 1799).

Изучение территории проводится, в соответствии с принятым участниками подходом, по квадратам координатной сетки проекции Гаусса–Крюгера листов топографической карты L-37-85, L-37-97 масштаба 1:100000. Первоначально проводилось обобщение литературных и архивных сведений об известных на данный момент археологических объектах, выделялись, на основании этих сведений, а также информации, представленной на старых и современных картах, аэро и космических снимках, места расположения известных объектов и возможные места расположения памятников ранее неизвестных. Далее проводились пешеходные археологические разведки.

Для отображения и анализа собираемой информации был подготовлен фрагмент геоинформационной системы, включающий следующие основные слои: карта масштаба 1:126000 1865–1876 гг., на карта – "верстовка", карта 1:25000, карта 1:100000, слой аэрофотоснимков 70–

х гг. XX в., слой современных космических снимков ресурса Google Earth, слой известных археологических памятников, координаты которых имеются в создаваемой авторами базе данных [5].

В 2014–2016 гг. было проведено обследование квадратов 2672, 2674, 2870, 2872, 2874, 3070, 3072, 3270, 3274, (рис. 1) через которое проходит основной отрезок балки и ее главные притоки [2, 3, 6]. В 2017 г. проведен предварительный анализ наличия археологических объектов и пешеходные археологические разведки в квадратах 2676, 2678, 2680, 2876, 3470 (рис. 1).

Вместе с квадратами, исследованными в 2014–2016 гг. данные квадраты охватывают территорию большую часть урочища Аджиэль за исключением его самой южной части, обследование которой планируется провести позднее.

Приведем далее результаты, полученные для отдельных квадратов в 2017 г. Разведки проводились в июле 2017 г.

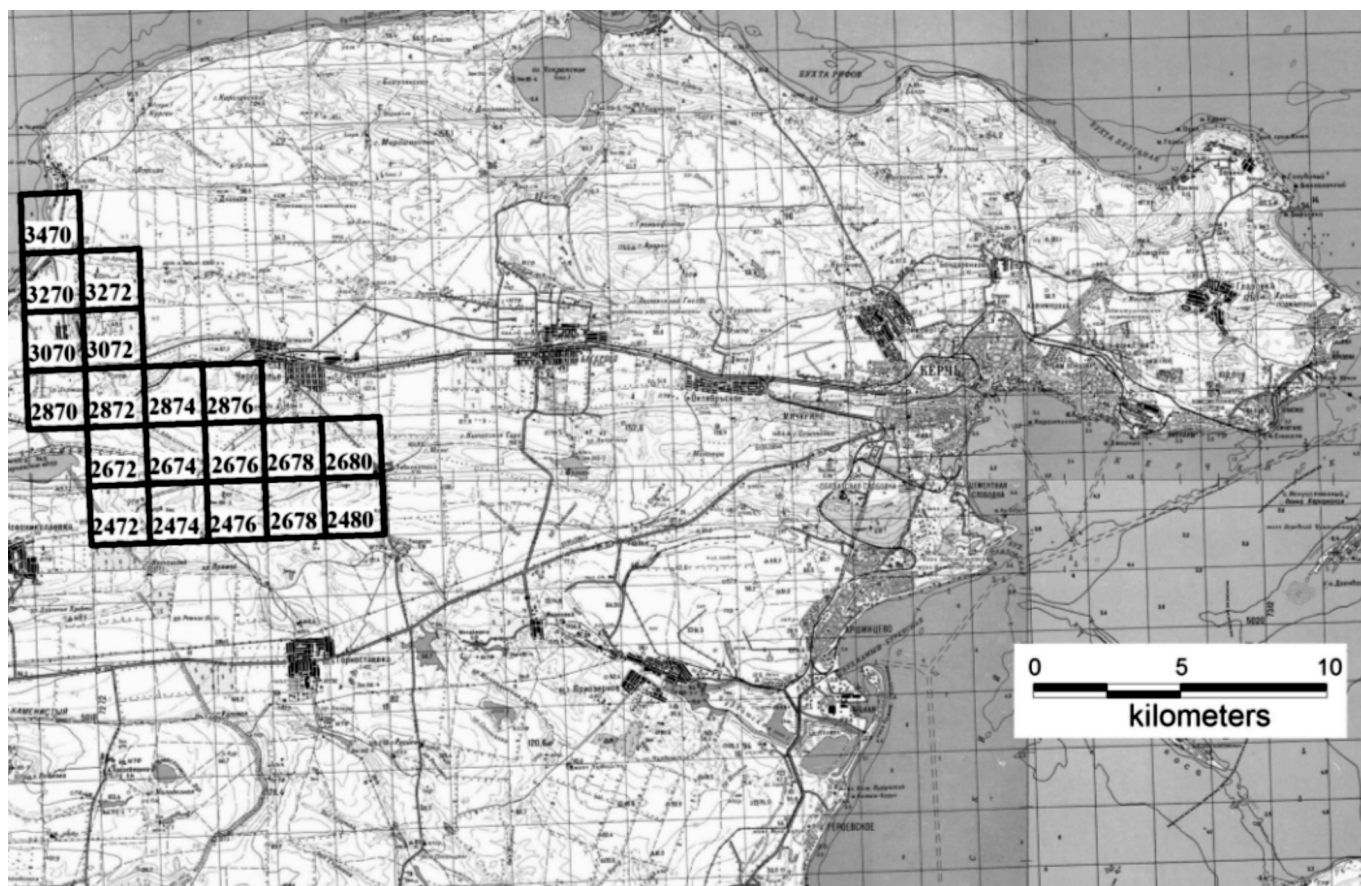
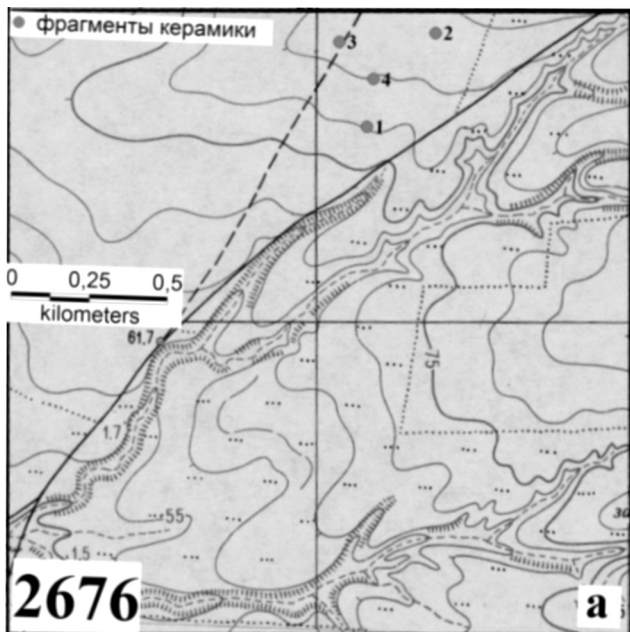


Рисунок 1. Расположение изучаемой территории на карте Керченского полуострова.

Квадрат 2676 (рис. 2а).



Квадрат 2678 (рис. 2б).

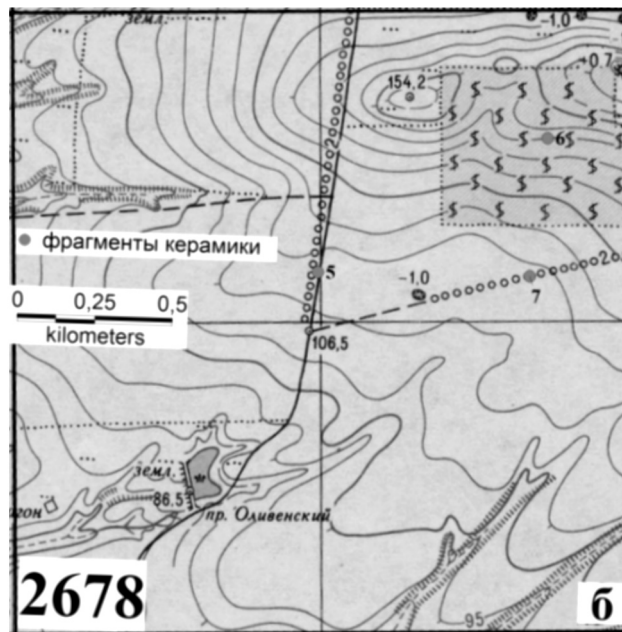


Рисунок 2. Археологические объекты в квадратах 2676 (а) и 2678 (б).

Почти по диагонали, с северо-востока на юго-запада квадрат пересекает дорога от с. Чистополье к селам Горностаевка и Николаевка. Северо-восточный угол квадрата примыкает к с. Чистополье. Южнее дороги располагаются глубокие разветвленные рукава балки Аджиэль. По данным литературных источников каких-либо археологических объектов в квадрате не известно. На "верстовке" обозначен одиночный курган близ середины северной границы квадрата. На момент разведки, часть квадрата севернее вышеупомянутой дороги занимало свежевспаханное поле. Территория к югу от дороги, между рукавами балки была покрыта травянистой растительностью высотой до полуметра вблизи и по склонам рукавов балки. По северному рукаву протекал ручей, заполнявший пруд на пересечении рукавов балки.

Результаты, полученные для квадрата 2676 в ходе предварительного обследования и пешеходной разведки, показаны на рис. 2. В табл. 1 приведен перечень обнаруженных предметов и объектов, имеющих археологическое значение (для данного и последующих квадратов).

На распаханном поле севернее дороги обнаружено значительное скопление фрагментов керамики XIX–XX вв., рассеянной на площади до 10 га. Встречались как обломки посуды, так и строительных изделий – кирпич, черепица. Вероятно, что это распаханые остатки строений. Явных следов строений обнаружить не удалось. Места нахождения некоторых фрагментов обозначены точками 1–4. Каких-либо других артефактов, которые могут иметь археологическое значение, в квадрате не выявлено.

В северо-восточной четверти квадрата расположено два холма – отметки "154,2" и "164,5" на карте 1:25000, господствующие над местностью. Северо-западный, юго-западный и юго-восточный углы квадрата занимают рукава балки Аджиэль. По данным литературных источников каких-либо археологических объектов в квадрате не известно. Отметка "164,5" в северо-восточном углу квадрата обозначена на карте 1:25000 как курган, однако, на "верстовке" просто как возвышенность.

На момент разведок большую площадь квадрата, за исключением северо-восточного и юго-западного углов занимали возделываемые поля, частично убранные. Не возделываемые участки покрыты невысокой травянистой растительностью.

Результаты, полученные для квадрата 2678 в ходе предварительного обследования и пешеходной разведки, показаны на рис. 2. Каких-либо археологических объектов в пределах квадрата не обнаружено. В районе высоты "164,5" находятся остатки каких-то, вероятно гидротехнических сооружений XX, так что, курган, даже если он там находился, был полностью уничтожен при строительстве. Каких-либо археологических объектов в ходе разведок не выявлено.

Отдельные фрагменты стенок античных амфор обнаружены в точке 6 близ седловины холмов и в точках 5 и 7 на современных сельских дорогах. Возможно, это говорит о том, что дороги использовались и в древности.

Таблица 1.

Перечень обнаруженных предметов и объектов, имеющих археологическое значение  
(координаты приведены в системе WGS-84).

№ п.п	Широта, град. с.ш.	Долгота, град. в.д.	Номер квадрата	Описание
1	45,34766	36,15503	2676	Фрагменты керамики XIX-XX вв. на распаханном поле
2	45,35043	36,15772	2676	Фрагменты керамики XIX-XX вв. на распаханном поле
3	45,35008	36,15378	2676	Фрагменты керамики XIX-XX вв. на распаханном поле
4	45,34904	36,15524	2676	Фрагменты керамики XIX-XX вв. на распаханном поле
5	45,34408	36,17857	2678	5 фрагментов амфор античного времени распределенные вдоль грунтовой дороги.
6	45,34816	36,18788	2678	Фрагмент стенки светлоглиняной амфоры античного времени
7	45,34415	36,18731	2678	2 фрагмента стенок разных светлоглиняной амфоры античного времени на расстоянии около 5 м
8	45,33552	36,19836	2680	Небольшой фрагмент стенки эллинистич. амфоры
9	45,33479	36,19867	2680	Фрагмент ручки эллинистич амфоры
10	45,33404	36,19917	2680	Небольшой фрагмент стенки эллинистич. амфоры
11	45,35415	36,16145	2876	Фрагменты керамики XIX-XX вв. на распаханном поле
12	45,35334	36,16077	2876	Фрагменты керамики XIX-XX вв. на распаханном поле
13	45,35349	36,16065	2876	Фрагменты керамики XIX-XX вв. на распаханном поле
14	45,41183	36,07673	3470	Два фрагмента стенок античных светлоглиняных амфор
15	45,41426	36,08012	3470	Фрагменты ручек амфор эллинистического времени 10 шт. из них 7 красноглиняных 3 светлоглиняных, одна светлоглиняная с клеймом - Синопа
16	45,41388	36,07921	3470	См. выше
17	45,41377	36,07922	3470	См. выше
18	45,41343	36,07919	3470	См. выше
19	45,41356	36,07995	3470	См. выше
20	45,41223	36,07882	3470	См. выше
21	45,41264	36,07534	3470	Фрагмент стенки античной светлоглиняной амфоры
22	45,41279	36,07615	3470	Фрагмент стенки античной светлоглиняной амфоры
23	45,413	36,07486	3470	Фрагмент стенки античной светлоглиняной амфоры
24	45,41561	36,08519	3470	Курган h=2 м, d=30 м
25	45,41521	36,08404	3470	Курган h=1 м, d=15 м
26	45,41482	36,0829	3470	Возможно распаханый курган h<0,2 м
27	45,41496	36,08233	3470	Курган h=0,5 м, d=15 м
28	45,41418	36,08149	3470	Возможно распаханый курган h<0,2 м

Квадрат 2680 (рис. 3а).

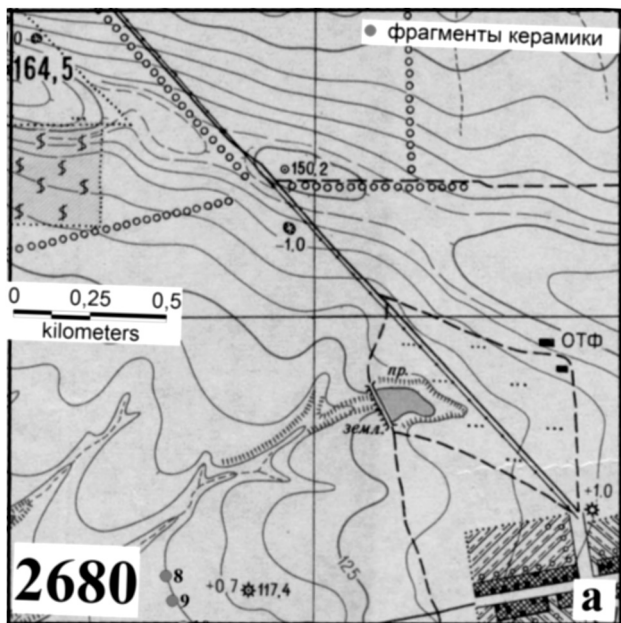


Рисунок 3а. Археологические объекты в квадрате 2680 (а).

Северо-восточный угол квадрата занимает склон холма высота "164,5" квадрата 2678 по карте 1:25000. Южная часть склона, ранее, судя по карте, была занята виноградником. Почти по диагонали квадрата с северо-запада на юго-восток проходит дорога с. Чистополье – с. Либкнехтовка. Большую часть юго-западного угла квадрата занимают рукава балки Аджиэль. В юго-восточном углу расположена северо-западная окраина с. Либкнехтовка. Близ середины южной границы квадрата на карте 1:25000 обозначена как курган высота "117,4", однако на "верстовке" этот курган не отмечен. На момент разведок большую часть квадрата, в том числе часть склонов балок занимали возделываемые поля, большей частью убранные и перепаханные. Виноградник в северо-западном углу квадрата заброшен. В юго-западном углу гектара около 14 га занимало поле подсолнечника, однако малорослого, и подсолнечник не мешал проведению обследования. Часть территории не возделывается, покрыта невысокой травянистой растительностью. Пруд, обозначенный на карте 1:25000 у истока одного из рукавов балки Аджиэль, был пересохшим на момент обследования.

Близ южной границы участка в точках 8, 9, 10, в поле подсолнечника найдены фрагменты стенок и фрагмент ручки амфор эллинистического времени. Каких-либо иных археологических объектов в квадрате не обнаружено. Высота "117,4", обозначенная на карте 1:25000 как курган является лишь перепадом в рельефе.

Северо-восточный угол квадрата примыкает к с. Чистополье. Квадрат пересекают глубокие разветвленные рукава балки Аджиэль. По данным литературных источников в северо-восточной четверти квадрата в 1–1,2 км к югу от западной окраины д. Чистополье расположено средневековое поселение [1, с. 177, № 671]. На "верстовке" в северо-восточной четверти квадрата обозна-

Квадрат 2876 (рис. 3б).

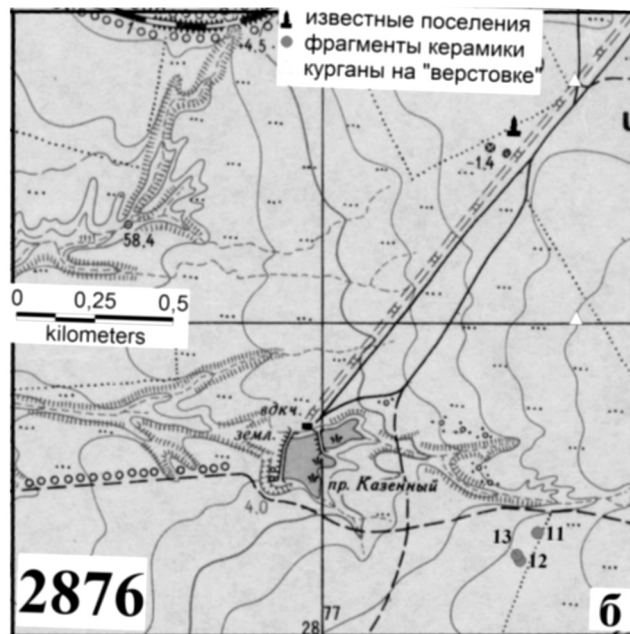


Рисунок 3б. Археологические объекты в квадрате 2876 (б).

чено два кургана. На момент разведки большую часть квадрата занимали невозделываемые поля, покрытые невысокой травянистой растительностью. Исключение составляла южная часть квадрата, которую занимало свежераспаханное поле. Примерно в середине южной половины квадрата один из рукавов перегороджен запрудой, формирующей пруд "Казенный", который был пересохшим на момент обследования.

Результаты, полученные для квадрата 2876 в ходе предварительного обследования и пешеходной разведки, показаны на рис. 4. Большая часть территории, где предположительно располагалось средневековое поселение занято современной свалкой, каких-либо следов поселения не обнаружено. В местах предполагаемого расположения курганов также не обнаружено никаких объектов. Вероятно, курганы полностью уничтожены распашкой. На распаханном поле в южной части квадрата обнаружено значительное скопление фрагментов керамики XIX–XX вв., рассеянной на площади около 2 га. Места нахождения некоторых фрагментов обозначены точками 11–13.

Западную половину квадрата занимает Азовское море. К северной границе квадрата примыкает с. Золотое, бывш. Чегене. Некоторые из строений которого заходят и в пределы квадрата. В прибрежной низине расположены отдельные курортные строения, относящиеся административно к с. Ново-Отрадное.

По данным литературных источников в пределах квадрата в 1,1–1,3 км северо-восточнее окр. с. Ново-Отрадное на плато мыса расположено поселение IV–I вв. до н.э. [1, с. 161, № 523]. На "верстовке" в северо-восточной четверти квадрата обозначена группа из шести курганов и один одиночный курган, расположенный примерно на 250 м севернее группы. Один из этих курганов, близ восточной границы квадрата обозначен как высота

Квадрат 3470 (рис. 4).

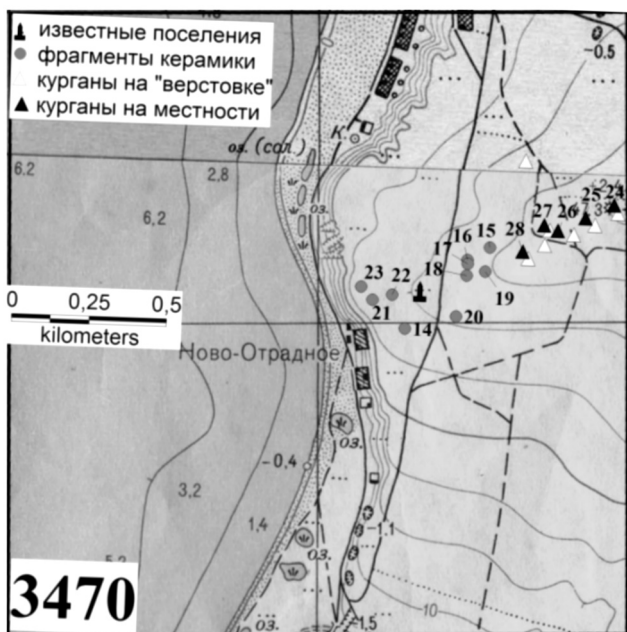


Рисунок 4. Археологические объекты в квадрате 3470.

"47,3" также и на карте 1:25000. Некоторые из курганов просматриваются на космических снимках Google Earth. Данная группа курганов продолжается на восток за пределами границ рассматриваемого квадрата. На момент разведки большую часть квадрата занимали ранее распахиваемые, но теперь невозделываемые поля, используемые лишь как пастбища, покрытые невысокой травянистой растительностью.

Результаты, полученные для квадрата 3470 в ходе предварительного обследования и пешеходной разведки, показаны на рис. 6. Точками 14–23 показан разброс фрагментов античной керамики на площади около 5 га. Наиболее интенсивное скопление фрагментов, включая профилированные части амфор эллинистического времени, расположено к востоку от шоссе. Область к западу от дороги по описанию соответствует упомянутому выше поселению № 523 по В.В. Веселову [1, с. 161, № 523]. Здесь же выявлено большое количество камней мелких и средних размеров, оказавшихся на по-

верхности, по-видимому, в результате распашки.

Одиночный курган, расположенный к северу от курганной группы, на местности не выявлен. Вероятно, он полностью уничтожен распашкой. В группе из 6 курганов явно сохранилось три (точки №№ 24, 25, 27 на рис. 6). Объекту 24, вероятно, соответствует курган высота "47,3". Эти три кургана просматриваются и на космическом снимке Google Earth. Еще о двух курганах можно говорить предположительно. В точках №№ 26 и 28 видны небольшие, до 0,2 м возвышения в рельефе. Общая геометрия расположения точек 24–28 примерно соответствует конфигурации 5 из 6 курганов, обозначенных на "верстовке", однако абсолютная ошибка координат составляет 25–50 м, что примерно соответствует суммарной погрешности старых карт и возможным ошибкам спутникового приемника. Примерно такая же ошибка между положением курганов, отмеченных на "верстовке" и на карта 1:25000, имеет место для продолжения цепочки на восток. Следует также отметить, что курганная группа расположена на небольшом естественном хребте. Возможно, на него свозились камни с прилегающих полей. Эта область покрыта наиболее высокой травянистой растительностью по сравнению другими частями квадрата. Все это затрудняет однозначную локализацию курганов без детальной микротопографической съемки.

В заключение можно отметить следующее. В ходе работ не выявлено памятников, ранее неизвестных. Отдельные найденные фрагменты античных керамических изделий, скорее всего, попали в места обнаружения случайным образом. Однако уточнена локализация и примерная площадь античного поселения в квадрате 3470, состояние курганной группы в том же квадрате, а также отсутствие на местности некоторых курганов, как будто бы обозначенных на старых картах. В доступных авторам литературных источниках имеется лишь информация об обнаруженных памятниках, однако отсутствует информация о территории, где таковых нет, т.е. нет указаний на координаты территорий, которые были обследованы. Проведенная авторами работа позволяет предположить, что и предыдущими исследователями территории, представленные в данной статье, были изучены полностью и результаты, а именно, отсутствие других памятников, кроме обозначенных, совпадают.

## ЛИТЕРАТУРА

1. Веселов В.В. Сводная ведомость результатов археологических разведок на Керченском и Таманском полуостровах в 1949–1964 гг. // Древности Боспора (Suppl. II.). М.; Тула: ИПП Гриф и К, 2005. 266 с.
2. Зубарев В.Г., Смекалов С.Л. Предварительное изучение археологических памятников урочища Аджиэль // Таврические студии. Исторические науки. Симферополь: КУКИ и Т, 2014. № 6. С. 106–111.
3. Зубарев В.Г., Смекалов С.Л., Ярцев С.В. Ландшафтная география археологических памятников центральной части урочища Аджиэль // Боспорские исследования / отв. ред. В.Н.Зинько. Керчь: Керченская городская типография, 2016. Т. XXXIII. С.110–136.
4. Кругликова И.Т. Сельское хозяйство Боспора. М.: Наука, 1975. 300 с.
5. Смекалов С.Л. Археологическая карта Крыма. Режим доступа: URL: <http://www.archmap.ru> (дата обращения 28.08.2017)
6. Zubarev, Smekalov, Jartsev, 2015. Zubarev V. G., Smekalov S.L., Jartsev S.V. Map of Archaeological Sites Tracts Adzhiel in the Eastern Crimea, According to Different Sources // Modern Applied Science. Canadian Center of Science and Education. 2015. Vol. 9. No. 3. P. 184–191.