

НЕКОТОРЫЕ ЭФФЕКТЫ ОЛИМПИЙСКОГО ТУРИЗМА

SOME EFFECTS OF OLYMPIC TOURISM

*A. Vetitnev
A. Kopyrin
N. Bobina*

Annotation

Some of the tourism effects on the host Olympic destination as an example of Sochi 2014 Olympic Games were presented. Significant displacement effects have been identified. This effect was not compensated during the first year after Olympic. The tendency to the transformation effect of the Olympic tourism to other types of tourism has also been found.

Keywords: Olympic tourism, Sochi 2014, tourism effects.

Ветитнев Александр Михайлович

Д.м.н., д.э.н., проф.,

*Сочинский государственный
университет*

Копырин Андрей Сергеевич

*Сочинский государственный
университет*

Бобина Надежда Владимировна

*Сочинский государственный
университет*

Аннотация

В работе представлены некоторые эффекты развития олимпийского туризма на принимающей территории на примере Олимпийских игр Сочи–2014. Отмечен выраженный эффект замещения, который не был компенсирован в течение первого послеолимпийского года. Имеется также выраженная тенденция к эффекту трансформации олимпийского туризма в другие виды туризма.

Ключевые слова:

Олимпийский туризм, Сочи–2014, эффекты туризма.

Глобальные мега-события, к которым относятся Олимпийские игры, вызывают значительный интерес публики и проезд большого числа туристов. К олимпийским туристам принято относить лиц, временно выезжающих за пределы их места постоянного проживания, чтобы принять участие или посмотреть на Олимпийские игры, или посетить объекты Олимпийского наследия [1, с. 72–73].

Можно предположить, что величина и структура туристских потоков по периодам олимпийского цикла изменяется различным образом в зависимости от сочетания разнообразных влияющих факторов конкретной дестинации.

К таким факторам можно отнести:

- ◆ туристскую зрелость принимающей дестинации и исходный уровень развития туризма;
- ◆ периоды олимпийского цикла;
- ◆ интенсивность (масштаб) воздействия на регион в предолимпийский период и во время самой Олимпиады;
- ◆ качество проектных и управленческих решений по подготовке и проведению Игр национальной олимпийской и местной администрации;
- ◆ уровень и полноту включения объектов олимпийского наследия в программы развития принимающей де-

стинации;

- ◆ организацию продвижения олимпийского туристского продукта.

Таким образом, фактическое количество туристов, посетивших принимающую дестинацию за определенное время, есть результат суммарного воздействия указанных факторов, и, как показала практика, этот результат не всегда является положительным по отношению к предшествующему периоду (табл. 1).

Обобщая имеющиеся в специальной литературе данные, можно отметить три наиболее распространенных эффекта, наблюдаемых в развитии олимпийского туризма на принимающей территории: эффект замещения, интермеццо-эффект и эффект трансформации.

Эффект замещения или displacement effect в той или иной степени отмечался на всех Олимпийских Играх последующего времени [2, 4]. Он заключается в вытеснении сложившихся на принимающей территории видов туризма олимпийскими туристами и развитием относительно новых для данной территории видов туризма. Этот эффект был детально описан для Олимпиады–2006 в Турине [2], где наблюдалось снижение в предолимпийский период числа традиционных альпийских туристов (из-за

Таблица 1.

Изменение потока въездного туризма в течение года приема Игр.

Год	Принимающая страна (столица Игр)	Изменение въездного потока в % к предыдущему году
1996 (летние)	США (Атланта)	+7,2%
1998 (зимние)	Япония (Нагано)	-2,7%
2000 (летние)	Австралия (Сидней)	+10,6%
2002 (зимние)	США (Солт-Лейк Сити)	-7,1%
2004 (летние)	Греция (Афины)	-4,7%
2006 (зимние)	Италия (Турин)	+12,0%
2008 (летние)	Китай (Пекин)	-3,1%
2010 (зимние)	Канада (Ванкувер)	+2,3%
2012 (летние)	Великобритания (Лондон)	+1,1%

Составлено по [6].

опасений излишнего скопления людей) и развития событийного туризма в постолимпийский период. В то же время суммарный туристский поток может существенно не измениться или даже увеличиться.

Интермеццо-эффект означает временный скачок числа туристов после окончания мега-события, который обычно длится в течение короткого промежутка времени (месяцы или недели), после чего происходит спад ниже состояния, предшествовавшего мега-событию [3]. Данный синдром был исследован в отношении зимних Олимпийских игр-1994 в Лиллехаммере [5]. Это происходит тогда, когда организаторы не сумели предложить туристам новые возможности, основанные на использовании олимпийского наследия.

Эффект трансформации, ранее не описанный в литературе, заключается в следующем. Олимпийские Игры инициируют определенные туристские потоки туристов, распределяемые в течении предолимпийского, собственно олимпийского и постолимпийского периодов. По окончании Игр интерес к событию неизбежно падает, и интенсивность этого падения определяется сочетанием различных факторов: предшествующей подготовкой, успешностью самих Игр, уровнем информационного сопровождения, качеством и организацией использования олимпийского наследия. В последнем случае продуманное вовлечение постолимпийских объектов в региональный турпродукт и определенные усилия по его продвижению приводят к трансформации потока олимпийских туристов в поток туристов другого вида (культурно-познавательного, событийного, спортивного). Этот эффект можно считать одним из основных в долгосрочной перспективе.

Анализ реальных процессов, происходивших в сфере туризма и гостеприимства на уровне принимающего региона – Краснодарского края и курорта Сочи, позволил выявить следующие тенденции (табл. 2). К настоящему времени Краснодарский край является лидером туристской индустрии страны. Он обладает разнообразным туристско-рекреационным потенциалом, сосредоточенным на 18 курортно-рекреационных территориях, в том числе трех городах-курортах федерального значения: Сочи, Анапа и Геленджик. На территории края успешно развиваются различные виды туризма, из которых наиболее популярными являются рекреационный, в том числе пляжный, лечебно-оздоровительный, детский, событийный, горно-климатический, аграрный.

Несмотря на экономический кризис, общая численность туристов в крае ежегодно возрастала и достигла в 2015 году 14,1 млн. чел. Наиболее значительный прирост наблюдался в 2014 и 2015 годах (соответственно, 19,0% и 21,6% к 2013 году), что в какой-то степени подтверждает высказанную ранее гипотезу о росте туристского потока как эффекта Олимпийских Игр. В этом случае сравнительная динамика роста числа туристов, посетивших Сочи, должна быть более выраженной, чем по другим курортам края. Действительно, сравнение прироста численности туристов (в процентах) по трем федеральным курортам края показало (рис. 1), что в 2014 году Сочи имел существенно большее приращение потока туристов (149,71%), чем два других курорта.

В 2015 году положительные темпы роста по Сочи сохранились, тогда как по Анапе и Геленджику имела место отрицательная динамика числа туристов (-14,36 и -39,14% соответственно). Выявленная избирательность

Таблица 2.

Изменение основных показателей туристско-рекреационной сферы Краснодарского края по годам (по данным Краснодарстата).

Показатель	2010	2011	2012	2013	2014	2015
Общая численность туристов, тыс. чел.*	10600	11100	11900	11800	13750	14100
Численность туристов, размещенных в коллективных средствах размещения, тыс. чел.**	2726	2783	3073	3227	4419	5135
Численность туристов, размещенных в индивидуальных средствах размещения, млн. чел.	4365	4649	5011	4818	5650	6700***
Число коллективных средств размещения	1355	1207	1583	1609	1684	2922
Число мест в коллективных средствах размещения, тыс.	212657	202285	215344	215203	257253	307112
Доходы от предоставляемых услуг коллективными средствами размещения	31031	32961	36330	38769	52027	58686
Среднегодовая заработная плата по отрасли, руб.	13884	15078	18510	21635	26163	
Налоговые поступления, млрд.руб.*	4,0	3,9	4,0	4,3	5,6	

* по данным Министерства по курортам и туризму Краснодарского края

** без учета микро предприятий

*** предварительно

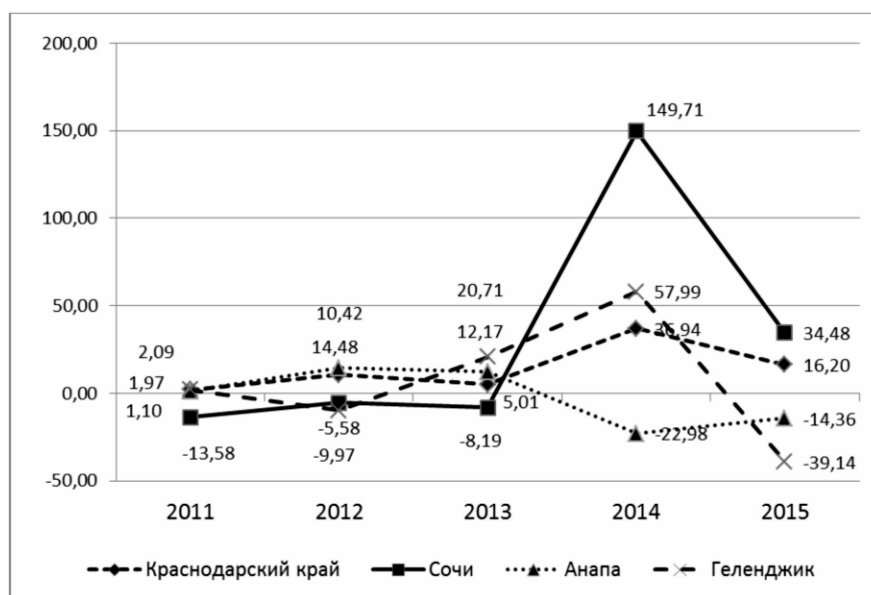


Рисунок 1. Темп прироста численности туристов, размещенных в коллективных средствах размещения Краснодарского края по годам, в % к предыдущему году (составлено по данным Краснодарстата).

роста потока туристов косвенно подтверждает сделанное выше предположение о положительном влиянии Олимпийских Игр на развитие туризма в регионе.

Как и предполагалось, на всех стадиях олимпийского цикла имело место умеренное увеличение и числа иностранных туристов. По данным краевой администрации число прибытий иностранных граждан с целью туризма

на территорию Краснодарского края за четыре года (в период с 2010 по 2014 гг.) увеличилось на 77,4% (рис. 2). Наибольшее число прибытий имело место в 2013 году – 48,7 тыс. иностранных туристов. Хотя указанное количество невелико в сопоставлении с внутренним турпотокom, но хорошо иллюстрирует имеющуюся тенденцию.

На уровне принимающей дестинации – города Сочи, динамика туристских потоков оказалась разнонаправ-

ленной из-за большого объема подготовительных работ, повлиявших на качество приема туристов и последствий Олимпиады. Для подтверждения приведем анализ статистических данных по размещенным туристам в коллективных средствах размещения курорта Сочи (табл. 3).

Для наглядности был построен график ежегодного числа туристов, остановившихся в коллективных средствах размещения (рис. 3).



Рисунок 2. Число иностранных туристов в Краснодарском крае, чел.
(составлено автором по материалам Министерства по курортам и туризму Краснодарского края).

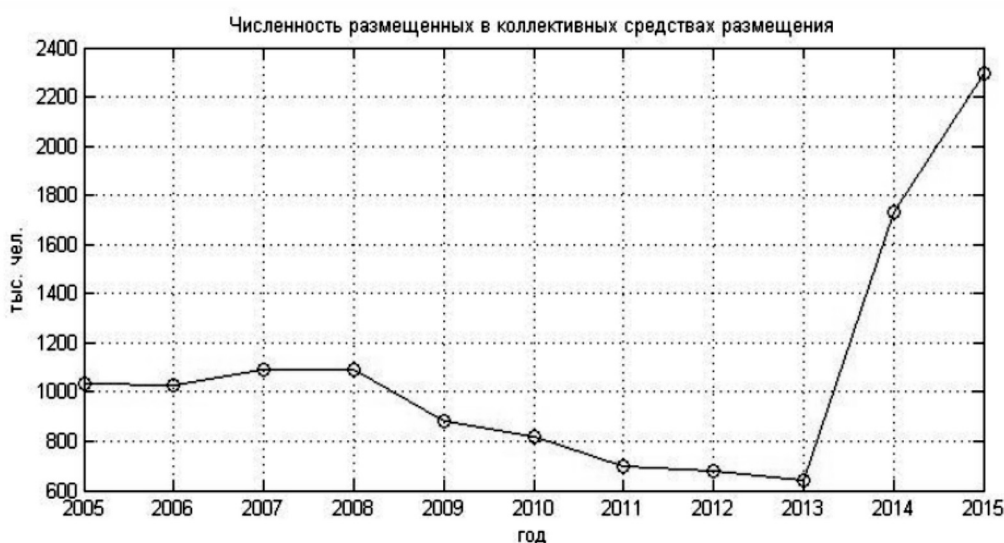


Рисунок 3. Изменение численности гостей в коллективных средствах размещения курорта Сочи по годам
(составлено авторами по данным Администрации г. Сочи).

Таблица 3.

Число размещенных туристов в средствах размещения курорта Сочи.

Годы	Число размещенных туристов в средствах размещения Сочи, тыс. чел.		
	Коллективные средства размещения	Гостиницы и аналогичные средства размещения	Специализированные средства размещения
2005	1031,9	330,6	701,3
2006	1030,4	361,2	669,2
2007	1092,9	371,3	721,6
2008	1090,4	375,3	715,1
2009	881,4	242,6	638,8
2010	816,8	191,1	625,7
2011	701,1	241,0	460,1
2012	676,7	247,0	429,7
2013	641,3	226,9	414,4
2014	1731,5	1142,2	589,3
2015	2297,1	1543,1	754,0

Источник: Данные администрации г. Сочи.

Из представленного графика видно, что в рассматриваемом периоде показатель численности туристов несколько раз менял свою динамику. В "доолимпийский" период (2005–2008 годы) наблюдался медленный рост, в подготовительный период (2009–2013 годы) количество туристов резко снизилось (более чем на 40% от уровня 2008 года), и в олимпийский год и "постолимпийский" период (2014–2015 годы) наблюдался выраженный рост показателя.

Указанные изменения можно объяснить следующими обстоятельствами.

Тенденции 2005–2008 годов демонстрируют поступательный рост количества туристов в г. Сочи. Указанная динамика являлась общей для всех курортов края, более того для остальных городов и после рассматриваемого периода.

Начиная с 2009 года, в городе начала реализовываться обширная инвестиционная программа по подготовке к Олимпийским Играм. Данная программа, как уже указывалось, повлекла за собой повышенную нагрузку на транспортную и социальную инфраструктуру, масштабное строительство и другие, негативные для рекреационного потенциала территории, факторы. Эти обстоятельства повлекли за собой резкое падение количества туристов в городе. Как и предполагалось, после окончания строительной программы проведение Зимних Олимпий-

ских Игр и возможности вновь построенных объектов размещения увеличили количество туристов на курорте. Подтвердилось также структурное изменение туристского потока. Если в "доолимпийский" период туристы больше размещались в специализированных средствах размещения преимущественно лечебно-оздоровительной направленности (санатории и т.д.), то, начиная с 2014 года, большая часть туристического потока пришлась на гостиницы. Таким образом, в постолимпийском Сочи имел место эффект замещения, о котором упоминалось ранее.

Анализируя показатели колебания численности туристов, посетивших Сочи в 2005–2015 годах (см. рис. 3), можно подойти к оценке влияния Олимпиады на развитие туризма. В этом случае оценивать "олимпийский" эффект на турпоток города от уровня 2013 года представляется неверным, так как реализация программы подготовки сама по себе оказала существенное воздействие на исследуемый показатель. Для более корректного описания искомого эффекта нужно разделить его на 2 части: негативный (на подготовительном этапе) и позитивный (в период проведения Олимпийских игр и после них).

Ключевой гипотезой исследования в этом случае является предположение о том, что без проведения Олимпийских игр туристско-рекреационный комплекс города развивалась бы в рамках тенденций "доолимпийского" периода.

На основе известных статистических данных показатель был аппроксимирован в виде квадратичной функции вида:

$$T_{05-08} = -0.25 * x^2 + 1.027 * 10^3 * x - 1.0532 * 10^6 \quad (1)$$

где T_{05-08} – функция тенденции туристического потока в период с 2005 по 2008 год, x – год.

После этого была произведена оценка влияния программы подготовки к Олимпийским Играм на численность туристского потока. В качестве аппроксимирующих испытывались несколько функций, наибольшую точность дал полином третьего порядка следующего вида:

$$T_{08-13} = -3,2344 * x^3 + 1,9527 * 10^4 * x^2 + 3,9296 * 10^7 * x - 2,6359 * 10^{10} \quad (2)$$

где T_{08-13} – функция тенденции туристического потока в период с 2008 по 2013 год, x – год.

Далее была произведена оценка тенденции туристического потока в постолимпийский период. Исходя из того, что известны статистические данные только за 3 года (период 2013–2015 год), использовалась линейная аппроксимация. Уравнение функции имело вид (4):

$$T_{13-15} = 827,88 * x - 1,6658 * 10^6 \quad (3)$$

где T_{13-15} – функция тенденции туристического потока в период с 2013 по 2015 год, x – год.

Значения отклонения и ошибок, полученных при аппроксимации функций (1), (2) и (3) показали приемлемый результат.

После наложения кривых функции численности туристов в периоды с 2005 по 2008 гг., с 2008 по 2013 гг. и с 2013 по 2015 гг. на фактическое значение данного показателя дало следующую картину (рис.4).

Для оценки эффекта влияния программы подготовки к Олимпийским играм на туристский поток необходимо вычесть из оцениваемого по тенденции 2005–2008 года показателя недостающую часть за период 2008–2013 года и добавить сверхнормативный поток за период с 2014–2015 год. То есть, из области выше аппроксимации кривой 2005–2008 гг. (заштрихована) необходимо вычесть область, лежащую ниже этой кривой (заштрихована).

Математически это действие имеет вид:

$$- D = \left(\int_{2008}^{2013} " 08-13(E)dx + \int_{2013}^{2015} " 13-15(E)dx \right) - \int_{2008}^{2015} " 05-08(E)dx \quad (4)$$

И, находя определенные интегралы, можем вычислить текущий эффект:

$$- D = (3945,2 + 3113,3) - 8213,8 = -1152,2 \text{ тыс. чел.}$$

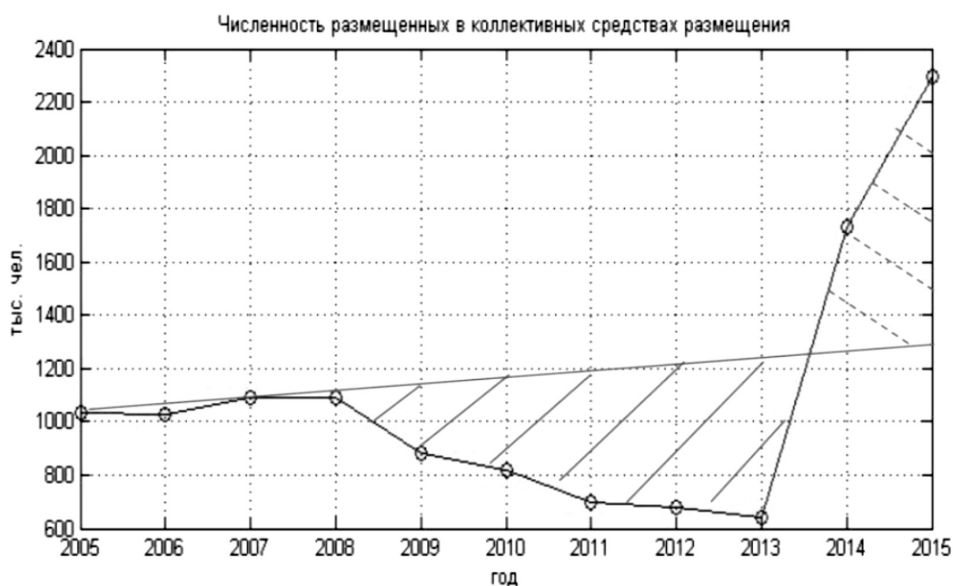


Рисунок 4. Аппроксимация туристского потока в г. Сочи за период с 2005 по 2015 год.

Таким образом можем сделать вывод, что в краткосрочном периоде по состоянию на конец 2015 года, Олимпийские Игры в Сочи имеют кумулятивный отрицательный эффект на показатель туристического потока в город, связанный с эффектом замещения. Увеличение количества туристов во время Олимпиады и после нее в течение двух лет еще не компенсировали падение спроса в период подготовки. Текущие потери составляют порядка 1 млн. 150 тыс. туристов.

К сожалению, для построения достоверного прогноза "постолимпийского" развития двух точек недостаточно, поэтому в дальнейшем при публикации статистических данных за 2016 год необходимо скорректировать модель в части тенденций постолимпийского этапа, что позволит построить прогноз влияния мега-события на туристскую отрасль в среднесрочной перспективе.

Помимо эффекта замещения в оценке туристских потоков по курорту Сочи определенный интерес вызывает наличие эффекта трансформации. Возможность наступления такого эффекта связана со значительным материальным наследием Олимпиады-2014 и большим общественным интересом к городу Сочи в постолимпийский период. Поэтому можно ожидать трансформацию олимпийского туризма в культурно-развлекательный и событийный туризм на базе эксплуатации объектов Олимпийского наследия.

Для оценки эффекта олимпийского туризма с трансформационной точки зрения была предпринята попытка сопоставить суммарный, олимпийский и культурно-развлекательный туристские потоки. Данные о проценте туристов, приехавших на курорт с целью развлечения, брали из отчетов по научно-исследовательской работе Сочинского государственного университета и Кубанского государственного университета, а также данных, предоставленных авторам Министерством по курортам и туризму Краснодарского края. Соотнесем эти данные с имеющейся информацией об общем количестве туристов и получим абсолютные цифры турпотока с целью посещения культурно-развлекательных мероприятий по Сочи, по краю и по краю без Сочи (рис.5).

Как видно из представленного графика общая тенденция туризма искомого типа схожа с динамикой общего туристического потока. "Чистые" краевые показатели колеблются около некоторого числа (в данном случае 15%), а показатели Сочи в предолимпийский период снижаются, а затем резко, опережающими темпами, растут. То есть, явление трансформации очевидно.

Таким образом, в событийно-познавательного туризме города Сочи наблюдается "удвоенный рост" – растет как общий туристический поток, так и процент туристов данного типа.

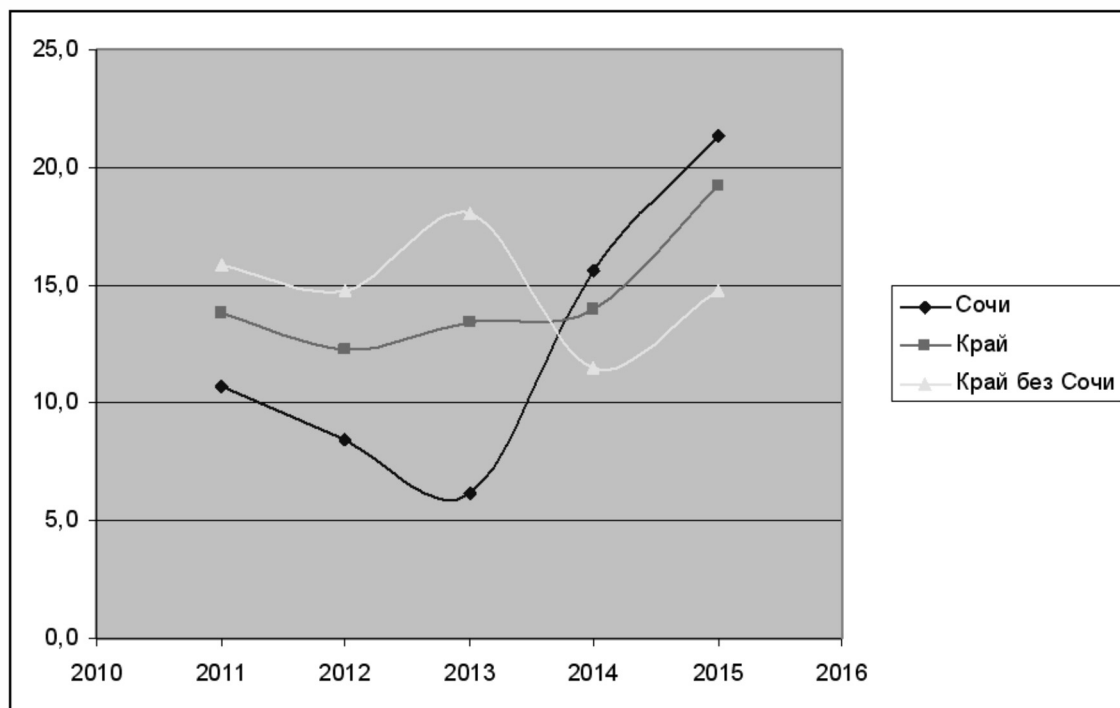


Рисунок 5. Динамика доли (в %) туристов культурно-развлекательного типа (собственные данные).

Следует, однако, опять оговориться, что данная оценка является гипотезой, так как делать более значимые количественные выводы на основании постолимпийской статистики всего за 1 год не вполне корректно.

Представленные данные позволяют сделать следующее заключение.

1. Состояние туризма на принимающей территории есть результат сочетанного воздействия различных факторов как олимпийской, так и неолимпийской природы, при этом направленность туристских потоков имеет отличия в зависимости от уровня воздействия. Анализ опыта прошедших Олимпиад в различные периоды олимпийского цикла показывает, что в принимающих дестинациях имело место как увеличение, так и снижение числа туристов. К основным факторам, влияющим на туристские потоки, являются туристскую зрелость принимающей дестинации и исходный уровень развития туризма, интенсивность (масштаб) воздействия на регион в предолимпийский период и во время самой Олимпиады, качество проектных и управленческих решений по подготовке и проведению Игр национальной олимпийской и местной администрации, уровень и полноту включение объектов

олимпийского наследия в программы развития принимающей дестинации, организацию продвижения постолимпийского туристского продукта.

2. Можно отметить три наиболее распространенных эффекта, наблюдаемых в постолимпийском развитии туризма на принимающей территории: эффект замещения, интермеццо-эффект и эффект трансформации. Эффект трансформации предложен авторами по результатам исследования.

3. Моделирование туристского потока в городе Сочи с помощью интегральных уравнений показало, что в столице Олимпиады имел место эффект замещения в размерах, которые не были компенсированы в течение первого постолимпийского года и составили 1,1 млн. человек. Выраженная положительная динамика этого потока в дальнейшем позволяет предположить полную компенсацию выбывших в предолимпийский период туристов за второй (2016) год постолимпийского цикла.

4. Можно предварительно считать имеющим место в постолимпийском Сочи и эффект трансформации олимпийского туризма в другие виды туризма.

ЛИТЕРАТУРА

1. Ветитнев А.М., Бобина Н.В. Олимпийский туризм: определение и классификация // Известия Сочинского государственного университета. 2015. № 3–1 (36). С.69–74
2. Dansero, E., and Puttilli, M. (2010). Mega-events tourism legacies: the case of the Torino 2006 Winter Olympic Games – a territorialisation approach. *Leisure Studies*, 29(3), 321–341.
3. Guala, C. (2003). Rebuilding Turin's image. Identity and social capital looking forward to 2006 Winter Olympics Games. Paper presented at the 39th International Planning Congress, Planning in a More Globalised and Competitive World, Cairo, Egypt.
4. House of Commons. Culture, Media and Sport Committee. (2006). London 2012 Olympic Games and Paralympic Games: funding and legacy. Second Report. London: House of Commons. – 62 p.
5. Spilling, O.R. (1996). Mega-event as strategy for regional development: The case of the 1994 Lillehammer Winter Olympics. *Entrepreneurship and Regional Development*, 8, 321–343.
6. Visit Britain (2013). Inbound Tourism during the London 2012 Olympic and Paralympic Games. Visit Britain Group. <https://www.visitbritain.org/sites/default/files/vb-corporate/Documents-Library/documents/2013-3%20Inbound%20visitors%20during%20the%20Olympic%20Games.pdf>

© А.М. Ветитнев, А.С. Копырин, Н.В. Бобина, (polina@sochi.com), Журнал «Современная наука: актуальные проблемы теории и практики»,

